

T.C.

OSMANIYE VALİLİĞİ

TOSÇELİK SOSYAL BİLİMLER LİSESİ

MÜDÜRLÜĞÜ

2024-2028 STRATEJİK PLANI



328	1,569	5,328	2,9	687	2,687	1,569	1,569	
1,396	0,350	1,396	1,396	2,808	1,396	2,808	0,350	1,396

Osmaniye

2024



**Mektep sayesinde, mektebin vereceđi ilim ve teknik sayesinde ki Türk Milleti, Türk sanatı, ekonomisi,
Türk Őir ve edebiyatı, bütun güzelliđiyle gelişir.**

K. Atatürk

Okul / Kurum Bilgileri

İL: OSMANİYE		İLÇE:			
Adres	Fakıuşağı Mah. Liseler Kampüsü 45102 Sok.No:4/8 Merkez/ Osmaniye		Coğrafi Konum	https://maps.app.goo.gl/juHn9QWykt5dPeD8A	
Telefon Numarası	328-8256401		Faks Numarası		
e-Posta Adresi	9739110@meb.k12.tr 9739110@gmail.com		Web sayfa adresi	https://osmaniyesbl.meb.k12.tr/	
Kurum Kodu	973911		Öğretim Şekli	Tekli Öğretim	
Okulun Isınma Şekli	Korifer (DOĞAL GAZ)		Derslik Sayısı	20	
			Şube Sayısı	20	
Öğrenci Sayısı	Erkek	196	Öğretmen Sayısı	Kadın	16
	Kız	353		Erkek	26
	Toplam	549		Toplam	42

SUNUŞ

Tarihsel seyir içinde insanođlunun gerekleřtirdiđi alıřmalar teknolojik araların da srece dâhil olmasıyla daha da hız kazanmıř ve sre ynetimi srekli gncellenme gereksinimi dođurmuřtur. Sađlıklı geliřen, izlenebilen denetleme mekanizması řeffaf bilgi ve planlamatemellerine dayanan gl bir yařam standardı ve ekonomik yapı; stratejik amalar, hedefler ve planlanmış zaman diliminde gerekleřecek uygulama faaliyetleri ile oluřabilmektedir.

Stratejik plan okulumuzun misyonunu, vizyonunu, bu yolda yapılacak iř ve iřlemleri belirleme;tarihe not dřme ve arřiv zelliđi anlamında en nemli ynetim aracı olarak grlr. Bu anlamda okulumuza ait stratejik planımız sađlam bir yol haritası niteliđi tařımaktadır.

Toselik Sosyal Bilimler ailesi olarak, kendini đretmenlik mesleđine adanmıř, đrencilerini ve đretmeyi seven alıřanlarımızla, eđitimi bir btn olarak gryoruz. “Mutlu olma” ilkesi dođrultusunda hareket ediyoruz. Bu anlamda okulumuzda yrtlen bireysel etkinlikleri ve grup etkinliklerini, performans, proje, gezi -gzlem vb. tm faaliyetleri destekliyoruz. Mesleki geliřim programlarımızı, srekli yaptığımız zmre alıřmalarımızı ok nemsiyoruz. Bireye sunulan kk katkıların kısa ve uzun vadede topluma yansıyacak bykdeđiřimlere yol aacađını bilerek planlarımızı bu hassasiyetle yapıyor, sre ynetimini azami derecede, dikkatle takip ediyoruz.

Bu zverili alıřmanın gerekleřtirilmesinde emeđi geen i ve dıř paydařlarımıza gnlden teřekkr eder znde gayret, sonunda bařarı grnen stratejik planın Toselik Sosyal Bilimler Lisesinin geleceđine ıřık tutması temennisiyle kurumsal kimliđinin glendirilmesine katkı sađlamasını dilerim.

Fatih AKMAK

OKUL MDR

İçindekiler Tablosu

Okul / Kurum Bilgileri	3
SUNUŞ	3
TABLolar VE ŞEKİLLER LİSTESİ	7
1.GİRİŞ VE STRATEJİK PLANIN HAZIRLIK SÜRECİ.....	9
1.1.Strateji Geliştirme Kurulu ve Stratejik Plan Ekibi	9
1.2. Planlama Süreci:	10
2.DURUM ANALİZİ	10
2.1.Kurumsal Tarihçe	11
2.2.Uygulanmakta Olan Stratejik Planın Değerlendirilmesi	13
2.3.Yasal Yükümlülükler ve Mevzuat Analizi	14
2.4. Üst Politika Belgeleri Analizi.....	16
2.5. Faaliyet Alanları ile Ürün/Hizmetlerin Belirlenmesi	22
2.6. Paydaş Analizi	23
2.6.1. Paydaş Görüş - Önerilerinin Alınması ve Değerlendirilmesi	25
2.7. Okul / Kurum İçi Analiz	31
2.7.1. Okul / Kurum Teşkilat Şeması	31
2.7.2. Kurum içi analiz	32
2.7.2. İnsan Kaynakları	35
2.7.3. Teknolojik Düzey	41
2.7.4. Mali Kaynaklar	43
2.7.5. İstatistik Veriler	44
2.8. Çevre Analizi (PESTLE).....	49

2.9. GZFT Analizi	51
2.10. Tespit ve İhtiyaçların Belirlenmesi	49
3.GELECEĞE BAKIŞ.....	52
3.1.Misyonumuz	52
3.2.Vizyonumuz.....	52
3.3.Temel Değerlerimiz	52
4. AMAÇ, HEDEF VE PERFORMANS GÖSTERGESİ İLE STRATEJİLERİN BELİRLENMESİ	53
5. İZLEME VE DEĞERLENDİRME	60
İMZA SİRKÜSÜ	62

TABLolar VE ŐEKİLLER LİSTESİ

Tablo 1:Strateji Geliřtirme Kurulu ve Stratejik Plan Ekibi Tablosu.....	9
Tablo 2: Yasal Y¼k¼ml¼l¼kler	14
Tablo 3:¼st Politika Belgeleri.....	16
Tablo 4: Tablo 4:¼st Politika Belgeleri Analizi.....	17
Tablo 5:Faaliyet Alanlar/¼r¼n ve Hizmetler Tablosu	22
Tablo 6:Paydař sınıflandırma ve etki / ¼nem matrisi.....	24
Tablo 7:¼ğrenci Memnuniyet Anket Sonuçları	25
Tablo 8:¼ğretmen Memnuniyet Anket Sonuçları	28
Tablo 9:Veli Memnuniyet Anket Sonuçları.....	30
Tablo 10:Sınıflara ve cinsiyete g¼re ¼ğrenci sayıları	32
Tablo 11:Yabancı uyruklu ¼ğrenci sayısı	Error! Bookmark not defined.
Tablo 12:Kaynařtırma ¼ğrencileri sayısı	32
Tablo 14: Bursluluk Sınavını Kazanan ¼ğrenci Sayısı	33
Tablo 16: Y¼ksek¼ğrenime yerleřen ¼ğrenci sayısı.....	33
Tablo 17: Okul / Kurum sosyal, k¼lt¼rel, bilimsel ve sportif bařarı tablosu	33
Tablo 18: ¼ğrenci devamsızlık verileri	34
Tablo 19: ¼alıřanların Eđitim D¼zeyi ve Cinsiyetine G¼re Dađılımı	35
Tablo 20: İdari Personelin Hizmet S¼resine İliřkin Bilgiler	36
Tablo 21: ¼ğretmenlerin Hizmet S¼releri.....	36
Tablo 22: Y¼netici ve ¼ğretmenlerin katıldıkları hizmet içi eđitim faaliyeti sayısı	37
Tablo 23: Okul / kurum norm ve ihtiyaç durumu	37
Tablo 24: Okul/Kurumda Oluřan ¼ğretmen Sirk¼lasyon Durumu.....	38
Tablo 25: Okul/Kurumda Oluřan Y¼netici Sirk¼lasyon Durumu.....	38
Tablo 26: Kurumdaki Mevcut Hizmetli/ Memur/ Yardımcı Personel Sayısı	39
Tablo 27: Okul/kurum Rehberlik Hizmetleri	40
Tablo 28: Teknolojik Araç-Gereç Durumu	41
Tablo 29: Fiziki Mekân Durumu	41

<i>Tablo 30: Gelir-Gider Tablosu (2023 yılı)</i>	43
<i>Tablo 31: Kaynak Tablosu</i>	44
<i>Tablo 32: Yıllara göre öğrenci sayısı</i>	44
<i>Tablo 33: Yıllara göre sınıf tekrar yapan öğrenci sayısı</i>	45
<i>Tablo 34: Okulda Kurulan Kulüpler</i>	46
<i>Tablo 35: Kurumda Gerçekleştirilen Faaliyet Sayıları</i>	46
<i>Tablo 36: Lisanslı öğrenci sayısı</i>	47
<i>Tablo 37: Okul paydaşlarınca gerçekleştirilen bilimsel faaliyetler / yayınlar</i>	48
<i>Tablo 38: Pansiyondan faydalanan öğrenci sayısı</i>	48
<i>Tablo 39: Yemekhaneden faydalanan öğrenci sayısı</i>	49
<i>Tablo 40: PESTLE Tablosu</i>	49
<i>Tablo 41: GZFT Listesi</i>	51
<i>Tablo 42: Tespit ve İhtiyaçlar Tablosu</i>	Error! Bookmark not defined.
<i>Tablo 43: Amaç ve Hedefler Tablosu</i>	53
<i>Şekil 1:Okul / kurum Teşkilat Şeması</i>	31

1.GİRİŞ VE STRATEJİK PLANIN HAZIRLIK SÜRECİ

1.1.Strateji Geliştirme Kurulu ve Stratejik Plan Ekibi

Strateji Geliştirme Kurulu: Okul müdürünün başkanlığında, bir okul müdür yardımcısı, bir öğretmen ve okul/aile birliği başkanı ile bir yönetim kurulu üyesi olmak üzere 5 kişiden oluşan üst kurul kurulur.

Stratejik Plan Ekibi: Okul müdürü tarafından görevlendirilen ve üst kurul üyesi olmayan müdür yardımcısı başkanlığında, belirlenen öğretmenler ve gönüllü velilerden oluşur.

Tablo 1:Strateji Geliştirme Kurulu ve Stratejik Plan Ekibi Tablosu

Strateji Geliştirme Kurulu Bilgileri		Stratejik Plan Ekibi Bilgileri	
Adı Soyadı	Ünvanı	Adı Soyadı	Ünvanı
Fatih ÇAKMAK	Okul Müdürü	Abdullah ÇELİK	Müdür Yardımcısı
Erdem İZMİRLİ	Müdür Yardımcısı	Eda DOĞRU	Öğretmen
Altan TUFAN	Öğretmen	Eda TEKİN	Öğretmen
Selçuk ONAT	Öğretmen	Nilay OĞLAKKAYA	Öğretmen
Mehmet KÜPELİ	Okul Aile Birliği Başkanı	İbrahim KOÇ	Veli

1.2. Planlama Süreci:

2024-2028 dönemi stratejik plan hazırlanması süreci Üst Kurul ve Stratejik Plan Ekibinin oluşturulması ile başlamıştır. Ekip tarafından oluşturulan çalışma takvimi kapsamında ilk aşamada durum analizi çalışmaları yapılmış ve durum analizi aşamasında paydaşlarımızın plan sürecine aktif katılımını sağlamak üzere paydaş anketi, toplantı ve görüşmeler yapılmıştır.

Durum analizinin ardından geleceğe yönelim bölümüne geçilerek okulumuzun amaç, hedef, gösterge ve eylemleri belirlenmiştir.

Çalışmaları yürüten ekip ve kurul bilgileri üstte verilmiştir.

2.DURUM ANALİZİ

Stratejik planlama sürecinin ilk adımı olan durum analizi, okulumuzun/kurumumuzun “neredeyiz?” sorusuna cevap vermektedir. Okulumuzun/kurumumuzun geleceğe yönelik amaç, hedef ve stratejiler geliştirebilmesi için öncelikle mevcut durumda hangi kaynaklara sahip olduğu ya da hangi yönlerinin eksik olduğu ayrıca, okulumuzun/kurumumuzun kontrolü dışındaki olumlu ya da olumsuz gelişmelerin neler olduğu değerlendirilmiştir. Dolayısıyla bu analiz, okulumuzun/kurumumuzun kendisini ve çevresini daha iyi tanımasına yardımcı olacak ve stratejik planın sonraki aşamalarından daha sağlıklı sonuçlar elde edilmesini sağlayacaktır. Durum analizi bölümünde, aşağıdaki hususlarla ilgili analiz ve değerlendirmeler yapılmıştır;

- Kurumsal tarihçe
- Uygulanmakta olan planın değerlendirilmesi
- Mevzuat analizi
- Üst politika belgelerinin analizi
- Faaliyet alanları ile ürün ve hizmetlerin belirlenmesi
- Paydaş analizi
- Kuruluş içi analiz
- Dış çevre analizi (Politik, ekonomik, sosyal, teknolojik, yasal ve çevresel analiz)

- Güçlü ve zayıf yönler ile fırsatlar ve tehditler (GZFT) analizi
- Tespit ve ihtiyaçların belirlenmesi

2024-2028 Stratejik Planımızda 3 tema altında toplam 5 hedef, 13 performans göstergesi ve bu göstergelere ulaşmak için toplam 13 strateji bulunmaktadır.

2.1.Kurumsal Tarihçe

2011-2012 Eğitim-Öğretim Yılında TOBB Fen Lisesi Binası içerisinde 2 şube ile eğitim-öğretime başlamıştır. 2011-2012 Eğitim- Öğretim yılında Merkezi Sınav Sistemi ile seçilen 48 öğrenci okulumuza kaydolmuştur. Okulumuz Tosyalı Holding tarafından yaptırılan kendi binasına 2012 yılı Ağustos ayında taşınmıştır. Okulumuz binası Osmaniye ilindeki fiziki olarak en modern eğitim binaları arasında yer almaktadır.

Okulumuz, Liseler Kampüsü içinde 5 bin 2 yüz m²'lik alan üzerine kurulmuştur. Bahçemiz öğrencilerin futbol, voleybol, basketbol gibi spor faaliyetlerini yapmalarına elverişlidir. Okulumuzun bulunduğu kampüs ve okul bahçesi ağaçlandırılarak, öğrencilerin dinlenebilecekleri şekilde düzenlenmiştir. Kurumumuz, okul binası ve pansiyon binası olmak üzere iki bölümden oluşmaktadır. Okul binasında 20 derslik, Fizik, Kimya ve Biyoloji laboratuvarları, resim atölyesi, matematik - akıl zekâ oyunları odası, idari odalar, 3.000 kitap kapasiteli 4 adet bilgisayar ve internet ağı bulunan zenginleştirilmiş kütüphane (Z-Kütüphane) mevcuttur. Dersliklerimiz ve etüt salonlarımızın tamamı, etkileşimli tahta ile donatılmıştır. Okulumuza ait 2 adet kapalı halı saha bulunmaktadır.

Okulun iki blok halinde ayrı bir pansiyon binası vardır. Kız ve Erkek bölümlerinden oluşan pansiyon binasında mutfak, yemekhane salonu, nöbetçi belletici odası, nöbetçi personelin kullanımına ayrılmış misafir odaları, hemşire odası, 1 adet revir, 2 adet ibadethane, DYK ve diğer kurs derslerinin yapıldığı derslikler, idari oda ve depolar ile birlikte 2'şer tane olmak üzere etüt salonları, belletici yatak odaları, ortak lavabolar, ütü odaları bulunmaktadır. Öğrenci odaları süit oda tarzında olup her odada duş kabini, lavabo ve tuvalet bulunmaktadır.Odalar 4'er kişiliktir. 35 adet erkek, 40 adet kız öğrenci odasından 33 erkek, 38 kız öğrenci odası kullanılmaktadır.

Kurumumuzda 2023 – 2024 Öğretim Yılı 1. Dönem başı itibarıyla toplam 35 kadrolu, 1 görevlendirme, 4 idareci,1 hemşire görev yapmaktadır. Öğrenci mevcudu, 144'u yatılı olmak üzere toplam 550 öğrenci bulunmaktadır. 2022 – 2023 öğretim yılı YKS yerleştirme sonucu %77'tir.

Öğrencilerimiz her yıl düzenli olarak Osmaniye ve çevresindeki tarihi yerleri ziyaret etmektedir. TÜBİTAK Teknofest Proje yarışmalarına,

bakanlığımızın ve diğerk bakanlıklar ile özel kurum ve kuruluşların düzenlediğı çeşitli bilimsel, kültürel, sanatsal, edebi, sportif yarışmalara, e- Twinning projelerine katılmaktadırlar. Okullar için Avrupa çapında bir akreditasyon ve destek hizmeti olan eSafety Label etiketi bulunmaktadır. Ayrıca okulumuz Erasmus+ 2021- 2022 ve 2023 Konsorsiyumlarında paydaş olarak bulunmaktadır. Okulumuzda çeşitli kurslar yapılmakta; erkek ve kızlarda takım sporların yanı sıra bireysel sporları yapan öğrencilerimiz bulunmakta, katıldıkları turnuvalarda başarılar elde etmektedirler.

2.2.Uygulanmakta Olan Stratejik Planın Değerlendirilmesi

Uygulanmakta olan stratejik planın değerlendirilmesi, bakımından bakıldığında hedef ve performans göstergelerinin bazılarında ulaşılamamıştır. **Okulda gerçekleştirilen proje sayısı, DYK kurslarına katılım oranı, EBA giriş sayısı, Okulun katıldığı sosyal sorumluluk çalışmalarına katılım oranı, meslekler ve üniversite tanıtım sayısı ve veli toplantı oranı, Öğretmen başına düşen hizmet içi eğitim saati, Mesleki gelişim faaliyetlerine katılan personel oranı** gibi performans göstergelerine ulaşılamamıştır. Ulaşılama nedenleri ise daha öncesinde yaşanan Covid-19 salgını ile okulların tatil edilmesi ve sonrasında bölgemizde yaşanan deprem dolayısı ile öğrenci öğretmen ve velilerimizin yaşadığı sıkıntılar etkili olmuştur. Aynı zamanda **Takdir teşekkür alan öğrenci oranı, Matematik-Edebiyat ve İngilizce gibi derslerin başarı oranı, Sınıfların yılsonu başarı puan ortalamaları** gibi göstergelerde ise hedeflenenin üstünde veriler çıkmıştır. Bunun nedeni Covid Salgını dönemi sadece bir dönem tek yazılı yapılması o yazılının kapsadığı bölümün az olması ve aynı zamanda depremden dolayı öğrencilerin okula sonradan gelmeleri o dönemin yazılı yapılsa da soruların çok öğretmenler tarafından kolay sorulması okunurken toleranslı okunması gibi sebeplerle bazı gösterge sonuçlarına hata payı oluşmuştur. Ve Deprem ve Covid-19 salgın döneminde öğrenciler okula gelmedikleri dönemde **Kütüphaneden yararlanan öğrenci oranı, Sosyal sorumluluk projelerine katılan öğrenci oranı, Rehberlik Servisinde öğrencilerle yapılan görüşme sayısı** gibi performans göstergelerinde o dönem için değerlendirme yapılamamıştır.

2.3.Yasal Yükümlülükler ve Mevzuat Analizi

Bu plan hazırlanırken aşağıdaki yasal mevzuat gözden geçirilerek bu çerçevede hazırlanmıştır.

Tablo 2: Yasal Yükümlülükler

YASAL YÜKÜMLÜLÜKLER	DAYANAK (KANUN, YÖNETMELİK, GENELGE, YÖNERGE)
Atama	657 Sayılı Devlet Memurları Kanunu
	Milli Eğitim Bakanlığına Bağlı Okul ve Kurumların Yönetici ve Öğretmenlerinin Norm Kadrolarına İlişkin Yönetmelik
	Milli Eğitim Bakanlığı Eğitim Kurumları Yöneticilerinin Atama ve Yer Değiştirmelerine İlişkin Yönetmelik
	Milli Eğitim Bakanlığı Öğretmenlerinin Atama ve Yer Değiştirme Yönetmeliği
Ödül, Disiplin	Devlet Memurları Kanunu
	6528 Sayılı Milli Eğitim Temel Kanunu İle Bazı Kanun ve Kanun Hükmünde Kararnamelerde Değişiklik Yapılmasına Dair Kanun
	Milli Eğitim Bakanlığı Personeline Başarı, Üstün Başarı ve Ödül Verilmesine Dair Yönerge
	Milli Eğitim Bakanlığı Disiplin Amirleri Yönetmeliği
Okul Yönetimi	1739 Sayılı Milli Eğitim Temel Kanunu
	Milli Eğitim Bakanlığı Ortaöğretim Kurumları Yönetmeliği
	Milli Eğitim Bakanlığı Okul Aile Birliği Yönetmeliği
	Milli Eğitim Bakanlığı Eğitim Bölgeleri ve Eğitim Kurulları Yönergesi
	MEB Yönetici ve Öğretmenlerin Ders ve Ek Ders Saatlerine İlişkin Karar
	Taşınır Mal Yönetmeliği
Eğitim-Öğretim	Anayasa
	1739 Sayılı Milli Eğitim Temel Kanunu
	Milli Eğitim Bakanlığı Ortaöğretim Kurumları Yönetmeliği
	Milli Eğitim Bakanlığı Eğitim Öğretim Çalışmalarının Planlı Yürütülmesine İlişkin Yönerge
	Milli Eğitim Bakanlığı Ders Kitapları ve Eğitim Araçları Yönetmeliği

	Milli Eğitim Bakanlığı Öğrencilerin Ders Dışı Eğitim ve Öğretim Faaliyetleri Hakkında Yönetmelik Milli Eğitim Bakanlığı Destekleme ve Yetiştirme Kursları Yönergesi
Personel İşleri	Milli Eğitim Bakanlığı Personel İzin Yönergesi Devlet Memurları Tedavi ve Cenaze Giderleri Yönetmeliği Kamu Kurum ve Kuruluşlarında Çalışan Personelin Kılık Kıyafet Yönetmeliği Memurların Hastalık Raporlarını Verecek Hekim ve Sağlık Kurulları Hakkındaki Yönetmelik Milli Eğitim Bakanlığı Personeli Görevde Yükseltme ve Unvan Değişikliği Yönetmeliği Öğretmenlik Kariyer Basamaklarında Yükseltme Yönetmeliği
Mühür, Yazışma, Arşiv	Resmi Mühür Yönetmeliği Resmi Yazışmalarda Uygulanacak Usul ve Esaslar Hakkındaki Yönetmelik Milli Eğitim Bakanlığı Evrak Yönergesi Milli Eğitim Bakanlığı Arşiv Hizmetleri Yönetmeliği
Rehberlik ve Sosyal Etkinlikler	Milli Eğitim Bakanlığı Rehberlik ve Psikolojik Danışma Hizmetleri Yönetmeliği Okul Spor Kulüpleri Yönetmeliği Milli Eğitim Bakanlığı İlköğretim ve Ortaöğretim Sosyal Etkinlikler Yönetmeliği Milli Eğitim Bakanlığı Bayrak Törenleri Yönergesi
Öğrenci İşleri	Milli Eğitim Bakanlığı Ortaöğretim Kurumları Yönetmeliği Milli Eğitim Bakanlığı Demokrasi Eğitimi ve Okul Meclisleri Yönergesi Okul Servis Araçları Hizmet Yönetmeliği
İsim ve Tanıtım	Milli Eğitim Bakanlığı Kurum Tanıtım Yönetmeliği Milli Eğitim Bakanlığına Bağlı Kurumlara Ait Açma, Kapatma ve Ad Verme Yönetmeliği
Sivil Savunma	Sabotajlara Karşı Koruma Yönetmeliği Binaların Yangından Korunması Hakkındaki Yönetmelik Daire ve Müesseseler İçin Sivil Savunma İşleri Kılavuzu

2.4. Üst Politika Belgeleri Analizi

Tablo 3:Üst Politika Belgeleri

Temel Üst Politika Belgeleri	Sektörel ve Tematik Strateji Belgeleri
<ul style="list-style-type: none">✓ Kalkınma Planları✓ Orta Vadeli Programlar✓ Orta Vadeli Mali Planlar✓ Cumhurbaşkanlığı Yıllık Programları✓ MEB 2024-2028 Stratejik Planı✓ Osmaniye İl MEM 2024-2028 Stratejik Planı✓✓ Milli Eğitim Şura Kararları	<ul style="list-style-type: none">✓ Öğretmen Strateji Belgesi✓ İklim Değişikliği Eylem Planı✓ Su Verimliliği Strateji Belgesi ve Eylem Planı✓ Ulusal Deprem Stratejisi ve Eylem Planı✓ Ulusal Genç İstihdam Stratejisi ve Eylem Planı✓ Ulusal Enerji Verimliliği Eylem Planı✓ Ulusal Girişimcilik Stratejisi ve Eylem Planı✓ Ulusal Yapay Zekâ Stratejisi✓ 2023-2028 Türkiye Çocuk Hakları Strateji Belgesi ve Eylem Planı✓ Diğer Kamu Kurumlarının Stratejik Planları

Tablo 4: Tablo 4:Üst Politika Belgeleri Analizi

Üst Politika Belgesi	İlgili Bölüm/Referans	Verilen Görev/İhtiyaçlar
On İkinci Kalkınma Planı	Yurt İçi Tasarruflar	350.2, 352.3 Sayılı Tedbir Maddeleri
	Mali Piyasalar	379.2 Sayılı Tedbir Maddesi
	İmalat Sanayii	432.1, 432.3 Sayılı Tedbir Maddeleri
	Otomotiv	473.1 Sayılı Tedbir Maddesi
	Turizm	525.3, 525.4 Sayılı Tedbir Maddeleri
	Girişimcilik ve Kobi'ler	559.2, 559.3, Sayılı Tedbir Maddeleri
	Fikrî Mülkiyet Hakları	565.5, 565.6, 565.7 Sayılı Tedbir Maddeleri
	Ticaretin ve Tüketicinin Korunmasının Geliştirilmesine Yönelik Hizmetler	621.8 Sayılı Tedbir Maddesi
	Eğitim	658, 659, 660 Sayılı Amaç Maddeleri ve Bunlara Bağlı Politika ile Tedbir Maddeleri
	Çocuk	731.2, 731.3, 731.4, 731.5, 731.6, 732.1, 732.3, 732.5, 733.1, 733.2, 734.4, 735.7, 735.8, 738.2, 738.3, 739.1, 739.2, 739.3, 739.4, 740.4, 742.4, 744.1 Sayılı Tedbir Maddeleri
	Gençlik	746.1, 746.2, 746.6, 747.1, 747.2, 748.6 Sayılı Tedbir Maddeleri
	Engelli Hizmetleri	758.1, 758.2, 758.3, 758.4, 758.5 Sayılı Tedbir Maddeleri
	Sosyal Hizmetler, Sosyal Yardımlar ve Yoksullukla Mücadele	773.1, 774.1 Sayılı Tedbir Maddeleri
	Gelir Dağılımı	777.4 Sayılı Tedbir Maddesi
	Kültür ve Sanat	783.1, 783.2, 783.5, 785.1, 785.2, 785.3, 785.5, 789.1, 789.2, 790.4, 793.2 Sayılı Tedbir Maddeleri
	Spor	796.1, 796.2, 796.3, 798.3, 799.1, 799.2, 799.3 Sayılı Tedbir Maddeleri
	Nüfus ve Yaşlanma	804.1, 809.1 Sayılı Tedbir Maddeleri
	Üluslararası Göç	815.4, 816.1 Sayılı Tedbir Maddeleri
	Yurt Dışında Yaşayan Türkler	819.1, 819.2, 819.3, 820.7 Sayılı Tedbir Maddeleri
	Afet Yönetimi	830.7, 831.3, 832.1, 832.4, 833.6, 839.1, 839.3, 841.1 Sayılı Tedbir Maddeleri

Sivil Toplum	940.3 Sayılı Tedbir Maddesi
Kamuda Stratejik Yönetim	942.1, 943.1, 943.2, 943.4, 943.5 Sayılı Tedbir Maddeleri
Kalkınma İçin Uluslararası İş Birliği	970.1, 970.6, 972.6, 973.2, 973.3, 973.4 Sayılı Tedbir Maddeleri
İstihdam	12 Sayılı Tedbir Maddesi

Üst Politika Belgesi	İlgili Bölüm/Referans	Verilen Görev/İhtiyaçlar
Orta Vadeli Program (2024-2026)	Programda Bakanlığımıza bağlı olarak Müdürlüğümüzü ilgilendiren on dokuz (19) politika ve tedbir ile Öncelikli Reform Alanlarına Yönelik on (10) düzenleme yer almaktadır.	
	Ödemeler Dengesi	1 Tedbir
	Finansal İstikrar	1 Tedbir
	Afet Yönetimi	1 Tedbir
	Dijital Dönüşüm	4 Tedbir
	Hizmet İhracatının Desteklenmesi	1 Tedbir
	Ne Eğitimde Ne İstihdamda Olan Gençlerin ve Kadınların Eğitime ve İstihdama Katılımı	3 Tedbir
	Yükseköğretimde ve Meslekî ve Teknik Eğitimde Özel Sektör Odaklı Dönüşüm	2 Tedbir
	Kamu Cari Harcamalarında Rasyonelleşme	2 Tedbir
	Afetlere Duyarlı Bütünleşik Mekânsal Planlama	1 Tedbir
	İklim Değişikliği Mevzuatı, Emisyon Ticaret Sistemi, Sınırdaki Karbon Düzenlemesi Mekanizmasına Uyum	1 Tedbir
Yurt İçi Tasarruflar	350.2, 352.3 Sayılı Tedbir Maddeleri	
Mali Piyasalar	379.2 Sayılı Tedbir Maddesi	
İmalat Sanayii	432.1 Sayılı Tedbir Maddesi	
Otomotiv	473.1 Sayılı Tedbir Maddesi	

Cumhurbaşkanlığı 2024 Yıllık Programı	Turizm	525.3, 525.4 Sayılı Tedbir Maddeleri
	Girişimcilik ve KOBİ'ler	559.2, 559.3 Sayılı Tedbir Maddeleri
	Fikri Mülkiyet Hakları	565.6, 565.7 Sayılı Tedbir Maddeleri
	Eğitim	661.1, 661.4, P. 661, P. 662, P. 663, P.664, P.665, P.666, P.667, P.668, P.670, P.672, P.675, P.676, P.678, P.680, P.681 Sayılı Politika ve Tedbir Maddeleri
	Çocuk	P.732, 731.2, 731.3, 731.4, 731.5, 733.1, 733.2, 734.4, 735.8, 739.1, 739.3, 739.4, 740.4, 742.4, P.743, 744.1 Sayılı Politika ve Tedbir Maddeleri
	Gençlik	746.1, 746.2, 746.6, 747.1, 747.2, 748.6 Sayılı Tedbir Maddeleri
	Engelli Hizmetleri	758.1, 758.2, 758.3 Sayılı Tedbir Maddeleri
	Kültür ve Sanat	783.1, 785.1, 785.2, 789.1 Sayılı Tedbir Maddeleri
	Uluslararası Göç	816.1 Sayılı Tedbir Maddesi
	Yurt Dışında Yaşayan Türkler	819.1, 819.2, 819.3 Sayılı Tedbir Maddeleri
	Kalkınma İçin Uluslararası İş Birliği	970.1, 972.6, 973.3 Sayılı Tedbir Maddeleri

Üst Politika Belgesi	İlgili Bölüm/Referans	Verilen Görev/İhtiyaçlar
Osmaniye İl Milli Eğitim Müdürlüğü 2024-2028 Stratejik Planı Osmaniye İl Milli Eğitim Müdürlüğü 2024-2028 Stratejik Planı	PG-2.1.1 Ortaöğretimde okullaşma oranı (14-17) (Yaş Grubu) (%)	Okul çağındaki çocukların okula gelmesini sağlayarak çağın ihtiyaç duyduğu bilgi becerileri kazandırmak, ekonomiye katkı sunan empati yeteneği gelişmiş bireyler yetiştirmeye çalışılacaktır.
	PG-2.1.2 Ortaöğretimde 20 gün ve üzeri devamsız öğrenci oranı (%) (Özürlü ve Özürsüz)	Öğrencilerin devamsızlığının azaltılması için veli ile iş birliği yapılacaktır. Devamsızlık fazla yapan öğrencilere rehberlik faaliyetine ağırlık verilerek devamsızlık azaltılmaya çalışılacaktır.
	PG-2.1.3 Ortaöğretimde 9. Sınıf tekrar oranı (%)	Akademik başarının artırılması aynı zamanda akademik başarı artırılırken sınıf tekrarının azaltılması yönünde veli ile işbirliği ve öğrenci isteklendirme seminerleri ve gerekirse destekleyici eğitimler verilecektir.
	PG-2.1.4 Ortaöğretimde en az bir sosyal etkinliğe katılan öğrenci Oranı (%)	Öğrenci ve öğretmenlerin sosyal etkinliklere katılımı teşvik edilecektir. Aynı zamanda sosyal etkinlik sayısının artırılması için idare ve öğretmenler olarak çalışma yapılacaktır.
	PG-2.2.1 Genel ortaöğretim son sınıf düzeyinde yükseköğretime yerleşen öğrenci oranı (%)	Son sınıf öğrencilerinin yükseköğretime yerleşme sayılarının artırılması için isteklendirme semineri, üniversite gezileri ve akademik başarı artırılması için gerekli çalışmalar yapılacaktır.

Osmaniye İl Milli Eğitim
Müdürlüğü 2024-2028
Stratejik Planı
Osmaniye İl Milli Eğitim
Müdürlüğü 2024-2028 Stratejik
Planı

PG-2.2.2 Genel ortaöğretimde tescil edilen patent, faydalı model, marka ve tasarım sayısı

Öğrencileri öğretmenler aracılığı ile isteklendirip patent, faydalı model, marka ve tasarım üretmeye teşvik edilip üretilen bir ürünün patent alması sağlanacaktır.

PG-2.2.3 Öğrenci başına okunan kitap sayısı

Özellikle Edebiyat branş öğretmenleri olmak üzere tüm öğretmenler öğrencileri kitap okuma konusunda teşvik edip kütüphanenin etkin kullanımını sağlanacaktır.

PG-4.3.1 Bağımlılıkla mücadele amacıyla verilen eğitimlere katılan kişi sayısı

Bağımlılıkla mücadele konusunda seminer düzenlenmesi için Emniyet Müdürlüğü ve Rehberlik araştırma merkezleri ile irtibata geçilerek eğitim talep edilecektir.

PG-5.3.2 Okulum Temiz Belgelendirme Sistemi kurulan okul/kurum sayısı

Okulum temiz belgelendirme sistemine her yıl girilerek başvuru yapılacaktır.

PG-6.2.1 Uluslararası hareketlilik programlarına katılım sayısı

Uluslararası hareketlilik için öğrenci ve öğretmenler proje yazımı konusunda bilgilendirilecek. Öğrenci ve öğretmenler Proje yazım ve başvuru konusunda teşvik edilecektir.

2.5. Faaliyet Alanları ile Ürün/Hizmetlerin Belirlenmesi

Bu bölümde mevzuat analizi çıktıkları dolayısıyla görev ve sorumluluklar dikkate alınarak okul/kurumun sunduğu temel ürün ve hizmetler verilmiştir. Belirlenen ürün ve hizmetler Tablo 5’te gösterilmiştir.

Tablo 5: Faaliyet Alanlar/Ürün ve Hizmetler Tablosu

Faaliyet Alanı	Ürün/Hizmetler
Öğretim-Eğitim Faaliyetleri	Öğrenci İşleri -Kayıt-nakil işleri Devam-devamsızlık -Sınıf geçme Sınav hizmetleri
Rehberlik Faaliyetleri	Öğrencilere rehberlik yapmak Velilere rehberlik etmek Rehberlik faaliyetlerini yürütmek
Sosyal Faaliyetler	Öğrenci kulüp çalışmaları Okul kermesi
Sportif Faaliyetler	Okul futbol/ basketbol/ voleybol turnuvaları Okul içi sportif yarışmalar
Bilimsel, Kültürel ve Sanatsal Faaliyetler	Okul münazara yarışmaları Resim sergisi TÜBİTAK 4006 Bilim Fuarı, TEKNOFEST yarışmalarına yönelik faaliyetler Belirli Gün ve Haftaların kutlanması
İnsan Kaynakları Faaliyetleri (Mesleki Gelişim Faaliyetleri, Personel Etkinlikleri...)	Norm kadro iş ve işlemlerini yürütmek Özlük Dosyalarının Muhafazasını sağlamak Özlük ve emeklilik iş ve işlemlerini yürütmek Disiplin ve Ödül işlemlerinin uygulamalarını yapmak
Okul- Aile Birliği Faaliyetleri	Okul yönetimi ile işbirliği yaparak okulun fiziki donanım ihtiyaçlarının sağlanması Okulun ihtiyaçlarına yönelik bağış işlemlerinin takip edilmesi.
Öğrencilere Yönelik Faaliyetler	Okuma kültürünün yaygınlaştırılması çalışmaları Destek eğitim odası faaliyetleri Destekleme ve yetiştirme kursu (DYK)
Ölçme Değerlendirme Faaliyetleri	Ölçme ve değerlendirme iş ve işlemlerini iş birliği içerisinde yürütmek. Sınavların uygulanması ile ilgili organizasyonu yapmak ve sınav güvenliğini sağlamak. Ders notlarının zamanında girilmesini sağlamak.

	DYK kazanım testlerinin uygulanması
Öğrenme Ortamlarına Yönelik Faaliyetler	Laboratuvar çalışmaları Okul kütüphanesinin zenginleştirilmesi ve aktif kullanımını sağlamak.
Ders Dışı Faaliyetler	Lise / Üniversite tanıtım gezileri -Okul kermesi Okul gezileri Okul dışı öğrenme faaliyetleri

2.6. Paydaş Analizi

Stratejik planlama ve kalite yönetiminin temel unsurlarından birisi katılımcılıktır. Stratejik planın sahiplenilmesi ve uygulamanın etkinliğini artırmak amacıyla okulumuzun / kurumumuzun etkileşim içinde olduğu paydaşların görüşleri dikkate alınmıştır. Paydaşlar, idarenin ürün ve hizmetleriyle ilgisi olan, idareden doğrudan veya dolaylı, olumlu ya da olumsuz yönde etkilenen veya idareyi etkileyen kişi, grup veya kurumlardır. Paydaşlar iç paydaşlar ve dış paydaşlar olarak sınıflandırılır.

İç paydaşlar, okul/kurumda gerçekleşen her faaliyetten doğrudan etkilenen veya bir faaliyeti iletme/yavaşlatma etkisine sahip olanlardır. Okul/kurumun bir parçası olan bireyleri ifade eder. Okul/kurum müdürü, müdür yardımcıları, öğretmenler, öğrenciler, destek personeli ve okul aile birliği üyeleri iç paydaşlarımızdır.

Dış paydaşlar, okul/kurumun bir parçası olmayan ancak okulda gerçekleşen her faaliyetten dolaylı olarak etkilenen, bağlı/ilişkili/ilgili kişi, grup ya da kurumları ifade eder. Veliler, il ve ilçe millî eğitim müdürlükleri, valilik, kamu kurum ve kuruluşları, muhtarlar, sivil toplum ve özel sektör kuruluşları vb. dış paydaşlarımızdır.

Tablo 6:Paydaş sınıflandırma ve etki / önem matrisi

Paydaş Adı	İç Paydaş	Dış Paydaş	Etki Derecesi	Önem Derecesi
Osmaniye Valiliği		√	5	5
İl/ İlçe Milli Eğitim Müdürlüğü İdare ve Personelleri		√	5	5
Öğretmenler	√		5	5
Öğrenciler	√		5	5
Veliler		√	5	5
Okul Müdürlükleri	√		5	5
Rehberlik ve Araştırma Merkezi		√	3	5
Osmaniye Belediyesi		√	4	4
Gençlik Hizmetleri ve Spor İlçe Müdürlüğü		√	3	3
İl/ İlçe Sağlık Müdürlüğü		√	3	3
Aile ve Sosyal Politikalar İl / İlçe Müdürlüğü		√	3	3
Gebeli Sağlık Ocağı / Osmaniye Devlet Hastanesi		√	3	3
Selimiye Mahalle Muhtarlığı		√	4	4
Özel Eğitim ve Rehabilitasyon Merkezleri		√	3	3
Hayırseverler		√	4	4
Eğitim sendikaları		√	3	3
Medya		√	2	2
İl / İlçe Emniyet Müdürlüğü		√	4	4
İl / İlçe Müftülüğü		√	4	4

Önem Derecesi: 1, 2, 3 gözet; 4,5 birlikte çalış

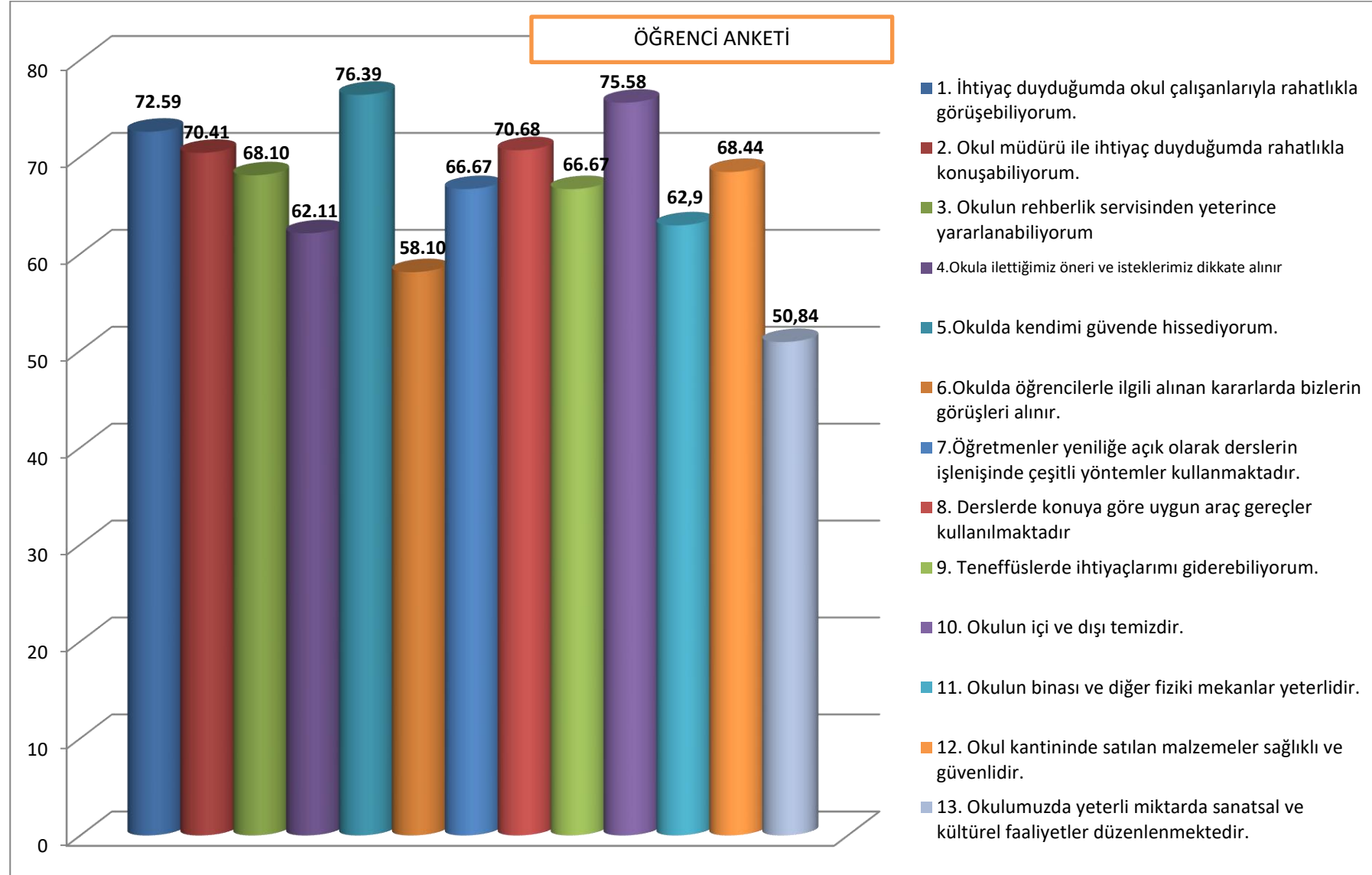
Etki Derecesi: 1, 2, 3 İzle; 4, 5 bilgilendir

Önceliği: 5=Tam; 4=Çok; 3=Orta; 2=Az; 1=Hiç

2.6.1. Paydaş Görüş - Önerilerinin Alınması ve Değerlendirilmesi

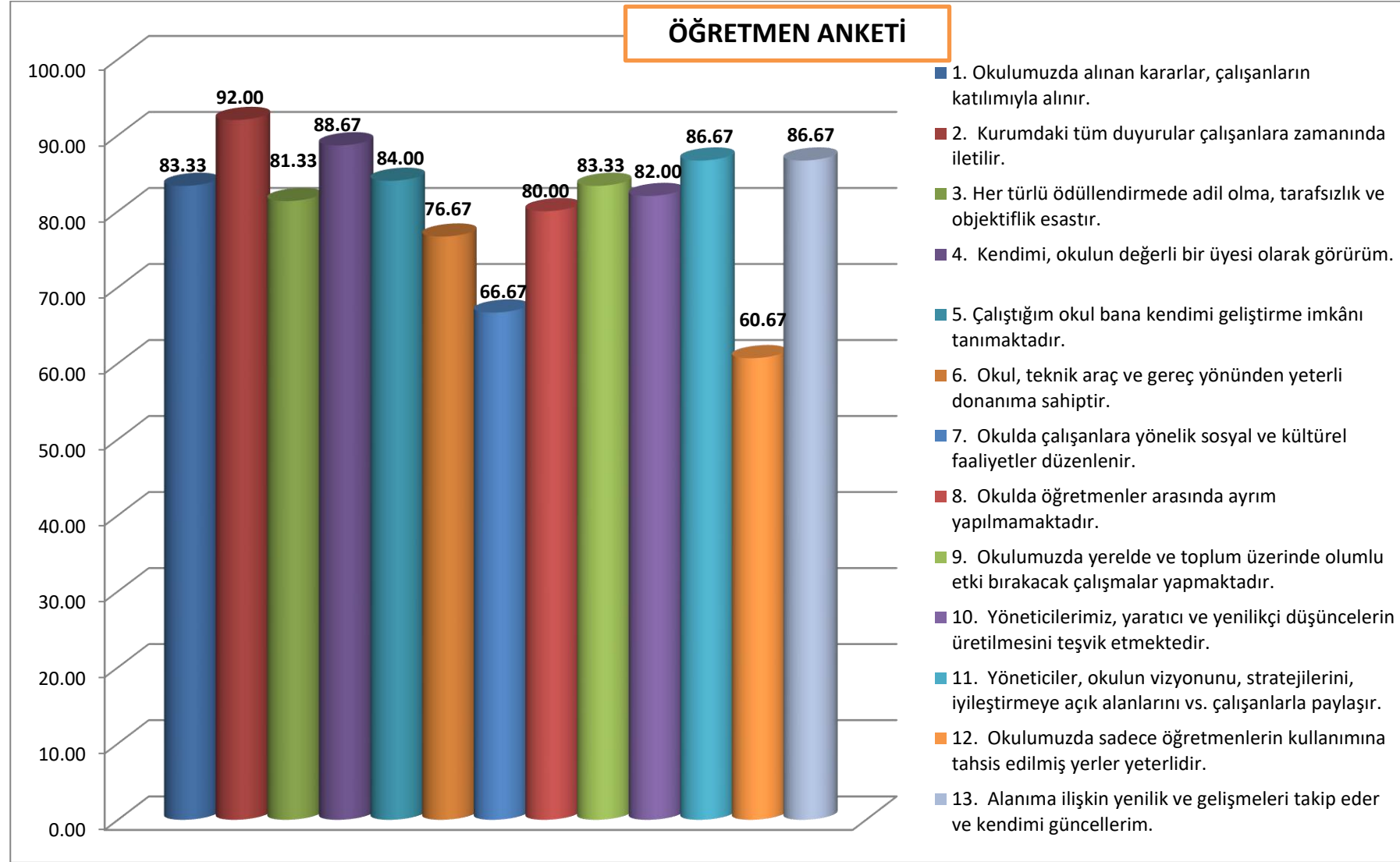
Okulumuz Tosçelik Sosyal Bilimler Lisesi öğrenci, öğretmen ve velilerine stratejik plan doğrultusunda 13 soruluk anket uygulanmış olup anket sonuçları yüzdeler olarak 100 üzerinden değerlendirilmiştir. Çıkan sonuçlarında %50 altında kalan madde olmadığı görülmüştür. Yapılan anket çerçevesinde öğretmen anketi memnuniyet oranı ortalaması % 80,8, öğrenci anketi memnuniyet oranı ortalaması % 66,8 ve veli anketi memnuniyet oranı ortalaması % 74,4 olarak gerçekleşmiştir. Çıkan sonuçlara göre öğretmen anketinde en yüksek ortalama “***Kurumdaki tüm duyurular çalışanlara zamanında iletilir***” maddesi %92, en düşük “***Okulumuzda sadece öğretmenlerin kullanımına tahsis edilmiş yerler yeterlidir***” maddesi %60.67 olarak tespit edilmiştir. Veli anketinde en yüksek ortalama “***Bizi ilgilendiren okul duyurularını zamanında öğreniyorum***” maddesi %83,7, en düşük “***Okulumuzda yeterli miktarda sanatsal ve kültürel faaliyet düzenlenmektedir.***” maddesi % 60.5 olarak tespit edilmiştir. Öğrenci anketinde en yüksek ortalama “***Okulda kendimi güvende hissediyorum***” maddesi % 76,4, en düşük “***Okulumuzda yeterli miktarda sanatsal ve kültürel faaliyet düzenlenmektedir***” maddesi % 50.8 olarak tespit edilmiştir. Sonuçlar ışığında planımızda gerekli eklemeler ve bu doğrultuda çalışmalar yapılacaktır.

Tablo 7:Öğrenci Memnuniyet Anket Sonuçları



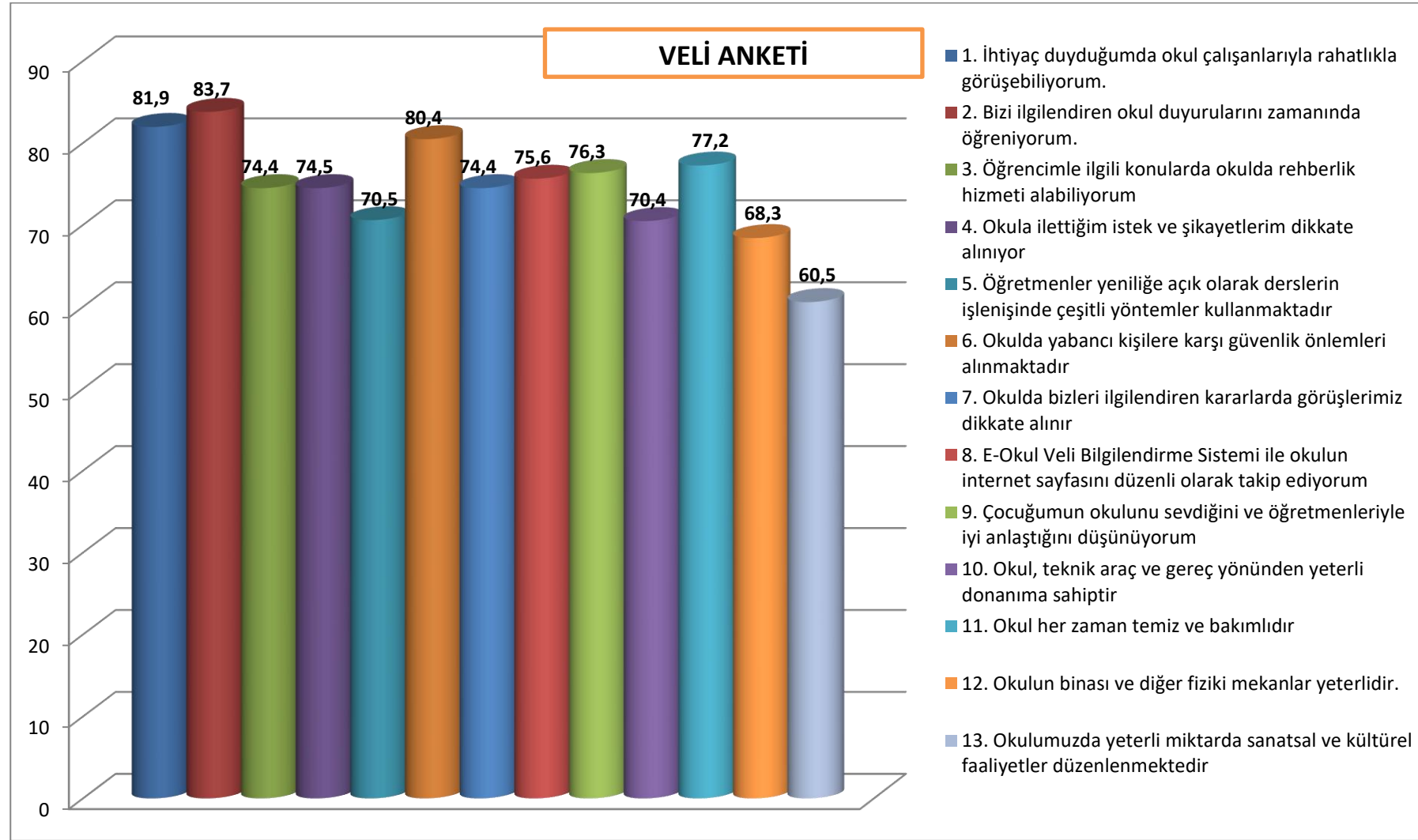
Yapılan öğrenci memnuniyet anketi sonucunda öğrencilerimizin genel memnuniyet düzeyinin % 66 olduğu görülmektedir. Öğrencilerimiz en çok % 76 ile okulda kendilerini güvende hissettiklerini belirtmişlerdir. Aynı zamanda %50,84 ile *Okulumuzda yeteri kadar sanatsal kültürel faaliyetler düzenlenmektedir. Okulda öğrencilerle ilgili alınan kararda bizlerin görüşü alınır.* Maddeleri %60 ın altında çıkmıştır. Bu iki madde bizim gelişim alanımızı oluşturmaktadır.%60 altında çıkan maddelerle ilgili çalışmalar hedeflerimize eklenmiştir.

Tablo 8:Öğretmen Memnuniyet Anket Sonuçları



Yapılan öğretmen memnuniyet anketi sonucunda öğretmenlerimizin genel memnuniyet düzeyinin % 80 olduğu görülmektedir. Öğretmenlerimiz en çok okulda kendilerini güvende hissettiklerini belirtmişlerdir. Aynı zamanda %60,67 ile ***Okul teknik araç ve gereç yönünden yeterlidir. Okulda çalışanlara yönelik sosyal ve kültürel faaliyetler düzenlenir.*** Anketin 6.ve 13. maddeleri en düşük çıkan sonuçlarımızdır. Bu maddelerle ilgili çalışmalar yapılacaktır.

Tablo 9: Veli Memnuniyet Anket Sonuçları



Yapılan veli memnuniyet anketi sonucunda velilerimizin genel memnuniyet düzeyinin % 74 olduğu görülmektedir. Velilerimiz en çok %83,7 ile 'Bizi ilgilendiren okul duyurularını zamanında öğreniyorum' diye belirtmişlerdir. Aynı zamanda %60,5 ile **Okulumuzda yeteri kadar sanatsal kültürel**

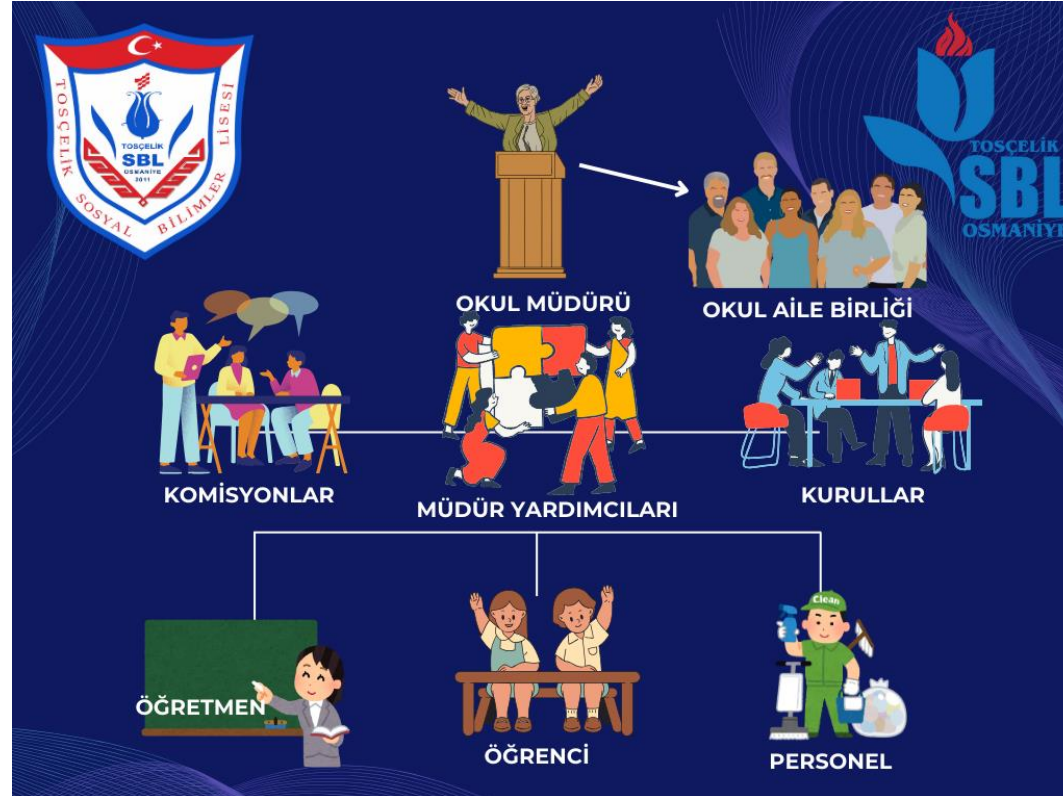
faaliyetler düzenlenmektedir. Okulun binası fiziki imkânlar yeterlidir. Anketin 12. Ve 13. Maddeleri en düşük çıkan sonuçlarımızdır. Özellikle okulumuzda sanatsal kültürel etkinlik sayısının artırılması yönünde çalışmalar yapılacaktır.

2.7. Okul / Kurum İçi Analiz

2.7.1. Okul / Kurum Teşkilat Şeması

Bu bölümde kurumumuzu oluşturan paydaşlara yönelik teşkilat şeması verilmiştir.

Şekil 1:Okul / kurum Teşkilat Şeması



2.7.2. Kurum içi analiz

Bu bölümde okulumuza / kurumumuza yönelik öğrenci sayıları, akademik başarı verileri, devamsızlık ve gerçekleştirilen faaliyetlere yönelik analiz bilgileri yer almaktadır.

Tablo 10:Sınıflara ve cinsiyete göre öğrenci sayıları

SINIFI	KIZ	ERKEK	Toplam
9.Sınıf	60	32	92
10.Sınıf	105	48	153
11.Sınıf	67	35	102
12.Sınıf	121	81	202
TOPLAM	353	196	549

Tablo 11:Kaynaştırma öğrencileri sayısı

SINIFI	KIZ	ERKEK	Toplam
9.Sınıf	1		
12.Sınıf	1		
TOPLAM	2		2

Tablo 12: Bursluluk Sınavını Kazanan Öğrenci Sayısı

2021	2022	2023	TOPLAM
3	4	5	12

Tablo 13: Yükseköğrenime yerleşen öğrenci sayısı

	2021	2022	2023	TOPLAM
Ön lisans	7		6	13
Lisans	37	21	54	112

Tablo 14: Okul / Kurum sosyal, kültürel, bilimsel ve sportif başarı tablosu

Faaliyet Alanı	Faaliyete Yönelik Elde Edilen Başarılar
TÜBİTAK 4006 Bilim Fuarı	Okulumuzda 2019 yılında TÜBİTAK 4006 Bilim Fuarı gerçekleştirilmiştir.
TÜBİTAK 2204 Lise Öğrencileri Araştırma Projeleri Yarışması	Öğrencimiz Asel Nur KAYA, Batın Kayra KALIN 2023 yılında 50 Güne 50 Kelime isimli proje ile bölge finallerine katılmıştır.
TEKNOFEST	Okulumuz 2 proje ile yarı finalist olmuştur.

İl Kompozisyon Yarışması	10 Aralık Dünya İnsan Hakları Kompozisyon İl Birincisi
Okullar arası Futbol Turnuvası	Sporları Satranç İl Birinciliği, Boks İl Birinciliği, Genç Erkekler Dart İl Birinciliği, Genç Kızlar Dart İl Birinciliği, 3x3 Basketbol İl Birinciliği,
Şiir Yarışması	7 Ocak Şiir Okuma Yarışması 3.Lüğü
Münazara Yarışması	İl geneli ikincilik,

Tablo 15: Öğrenci devamsızlık verileri

SINIF	10 -20 gün arası		20 Gün ve üzeri	
	Özürlü	Özürsüz	Özürlü	Özürsüz
9	5	5	5	5
10	5	5	5	5
11	5	5	5	5
12	5	5	5	5

2.7.2. İnsan Kaynakları

Okullarda insan kaynaklarını, organizasyonel amaçlar doğrultusunda en verimli şekilde kullanmak; insan kaynağının iç ve dış gelişmelere uygun olarak etkin bir şekilde planlanmasını, geliştirilmesini ve değerlendirilmesini sağlamak kurumun verimliliği açısından büyük önem taşımaktadır.

Tablo 16: Çalışanların Eğitim Düzeyi ve Cinsiyetine Göre Dağılımı

	DOKTORA			YÜKSEK LİSANS			LİSANS			ÖNLİSANS			LİSE VE ALTI		
	E	K	T	E	K	T	E	K	T	E	K	T	E	K	T
Okul Müdürü				1		1	1		1						
Müdür Yardımcıları				1		1	1	1	2						
Branş Öğretmenleri				4	6	10	15	7	22						
Rehber Öğretmen								2	2						
Memur								2	2	1	3	4	2	2	4
TOPLAM				6	6	12	17	12	29	1	3	4	2	2	4

Tablo 17: İdari Personelin Hizmet Süresine İlişkin Bilgiler

Hizmet Süreleri	2023 Yılı İtibarıyla	
	Kişi Sayısı	%
1 Yıl	0	0
2-3 Yıl	0	0
4 Yıl	0	0
5 Yıl ve fazlası	5	100

Tablo 18: Öğretmenlerin Hizmet Süreleri

Hizmet Süreleri	Branşı	Kadın	Erkek	Hizmet Yılı	Toplam
1-3 Yıl	Türk Dili ve Edebiyat, Sanat Tarihi, Rehberlik	3	0	1	1
4-6 Yıl					
7-10 Yıl	Türk Dili Ed. Mat. Fizik, VB.	3	2	7-10	5
11-15 Yıl	Türk Dili Ed. Mat. Fizik, VB.	4	0	11-15	4
16-20 Yıl	Türk Dili Ed. Mat. Fizik, VB.	9	4		13
20 yıl ve üzeri	Türk Dili Ed. Mat. Fizik, VB.	1	13		14

Tablo 19: Yönetici ve öğretmenlerin katıldıkları hizmet içi eğitim faaliyeti sayısı

Adı ve Soyadı	Branşı	Katıldığı Hizmet İçi Eğitim Sayısı			
		2021	2022	2023	Toplam
FATİH ÇAKMAK	TÜRK DİLİ VE EDEBİYATI	4	4	4	12
İBRAHİM CUMA	TÜRK DİLİ VE EDEBİYATI	4	4	4	12
NAZLI GÜL	REHBERLİK	4	4	4	12
Erdem İZMİRLİ	TÜRK DİLİ VE EDEBİYATI	4	4	4	12
Abdullah ÇELİK	BEDEN EĞİTİMİ ve SPOR	4	4	4	12

Tablo 20: Okul / kurum norm ve ihtiyaç durumu

Branş	Norm	Mevcut	İhtiyaç	Toplam
Müdür	1	1	0	1
Müdür Baş Yardımcısı	1	1	0	1
Müdür Yardımcısı	3	1	2	3
Almanca	1	1	0	1
Beden Eğitimi	2	2	0	2
Bilişim	0	1	0	1
Biyoloji	1	1	0	1

Coğrafya	3	3	0	3
Din Kültürü ve Ahlak Bilgisi	2	2	0	2
Görsel Sanatlar	1	1	0	1
Fizik	1	1	0	1
Felsefe Gurubu	2	2	0	2
İngilizce	3	2	1	3
Kimya	1	1	0	1
Matematik	6	5	1	6
Rehberlik	2	2	0	2
Tarih	3	3	0	3

Tablo 21: Okul/Kurumda Oluşan Öğretmen Sirkülasyon Durumu

	Okul/Kurumdan Ayrılan Öğretmen Sayısı			Okul/Kurumda Göreve Başlayan Öğretmen Sayısı		
	2021	2022	2023	2021	2022	2023
TOPLAM	4	2	2	4	2	2

Tablo 22: Okul/Kurumda Oluşan Yönetici Sirkülasyon Durumu

	Okul/Kurumdan Ayrılan Öğretmen Sayısı	Okul/Kurumda Göreve Başlayan Öğretmen Sayısı
--	--	---

	2021	2022	2023	2021	2022	2023
TOPLAM	0	1	2	0	1	2

Tablo 23: Kurumdaki Mevcut Hizmetli/ Memur/ Yardımcı Personel Sayısı

	Görevi	Erkek	Kadın	Eğitim Durumu	Hizmet Yılı	Toplam
1	Memur	1		Lisans		
2	Hizmetli	1				
3	Geçici Personel					
4	Hemşire		1	Lisans		

Tablo 24: Okul/kurum Rehberlik Hizmetleri

Mevcut Kapasite				Mevcut Kapasite Kullanımı ve Performans					
Psikolojik Danışman Norm Sayısı	Görev Yapan Psikolojik Danışman Sayısı	İhtiyaç Duyulan Psikolojik Danışman Sayısı	Görüşme Odası Sayısı	Danışmanlık Hizmeti Alan			Rehberlik Hizmetleri İle İlgili Düzenlenen Eğitim/Paylaşım Toplantısı vb. Faaliyet Sayısı		
				Öğrenci Sayısı	Öğretmen Sayısı	Veli Sayısı	Öğretmenlere Yönelik	Öğrencilere Yönelik	Velilere Yönelik
2	2	0	1	300	15	151	2	10	4

2.7.3. Teknolojik Düzey

Okul hizmetlerinin, yararlanıcılara daha hızlı ve etkili şekilde sunulması için güncel teknolojik araçlar etkin bir biçimde kullanılmaktadır. Bu kapsamda modüler bir yapıda kurgulanmış olan Millî Eğitim Bakanlığı Bilgi İşlem Sistemi (MEBBİS) ile kurumsal ve bireysel iş ve işlemlerin büyük bölümü yürütülmektedir. Aynı zamanda sistemde personel ve öğrencilerin bilgileri bulunmaktadır. e-Okul, Veli Bilgilendirme Sistemi gibi modüllere ulaşılarak çalışmalar yürütülmektedir. Müdürlüğümüz resmi yazışmaları elektronik ortamda Doküman Yönetim Sistemi (DYS) üzerinden yapılmaktadır.

Tablo 25: Teknolojik Araç-Gereç Durumu

Araç-Gereçler	Mevcut	İhtiyaç
Etkileşimli Tahta	25	0
Masaüstü bilgisayar	16	0
Dizüstü bilgisayar	1	0
Fotokopi Makinesi	1	1
Yazıcı	8	0
Televizyon	6	
Projeksiyon cihazı	4	0
Güvenlik Kamerası	28	5
..vb		

Tablo 26: Fiziki Mekân Durumu

Fiziki Mekân	Var	Yok	Adedi	İhtiyaç	Açıklama
Derslik Sayısı	✓	✓	21	0	
Öğretmen Çalışma Odası		✓	0	1	
Ekipman Odası	✓		1		
Kütüphane	✓		1	0	
Rehberlik Servisi	✓		2	0	
Resim Odası	✓		1	0	
Çok Amaçlı Salon		✓	0	1	
Spor Salonu		✓	0	1	
Kantin	✓		1	0	
BT Laboratuvarı		✓	0	1	
Açık Spor Sahası	✓		1	0	
Çok Amaçlı Salon		✓	0	1	
Revir	✓		1	0	
...vb bölümleri yazınız					

2.7.4. Mali Kaynaklar

Kurumun mali kaynakları, bütçe büyüklüğü, döner sermaye, okul-aile birliği gelirleri, kantin vb. gelirler ve harcama kalemleri ortaya konulur. Bütçe işlemlerinin kim tarafından yürütüldüğü belirtilir. Enflasyon oranı da dikkate alınarak plan dönemi boyunca gerçekleşecek kaynak artışı tahmini olarak belirlenir.

Tablo 27: Gelir-Gider Tablosu (2023 yılı)

HARCAMA KALEMLERİ	GİDER	GELİR
Temizlik	235.000 TL	235.000 TL
Küçük Onarım	400.490 TL	400.490 TL
Bilgisayar Harcamaları	132.000 TL	132.000 TL
Büro Makinaları Harcamaları	42.000 TL	42.000 TL
Telefon	18.000 TL	18.000 TL
Sosyal Faaliyetler	125.260 TL	125.260 TL
Kırtasiye	55.000 TL	55.000 TL
Diğer		
TOPLAM	1.007.750 TL	1.007.750 TL

Tablo 28: Kaynak Tablosu

Kaynaklar	2024	2025	2026	2027	2028
Genel Bütçe	6.000,000 TL	6.600,000 TL	7.260,000 TL	7.986,000 TL	8.800,000 TL
Okul Aile Birliđi	60.000 TL	66.000 TL	72.600 TL	79,860 TL	88.000 TL
TOPLAM	6.060,000 TL	6.666.000 TL	7.332.600 TL	8.065.860 TL	8.888.000 TL

2.7.5. İstatistiki Veriler

Tablo 29: Yıllara göre öğrenci sayısı

	2020- 2021		2021- 2022		2022-2023	
	K	E	K	E	K	E

ÖĞRENCİ SAYISI	395	120	390	112	398	118
TOPLAM	515		502		516	

Tablo 30: Yıllara göre sınıf tekrar yapan öğrenci sayısı

Sınıf Düzeyleri	2020- 2021	2021- 2022	2022-2023
9. Sınıf	0	0	0
10. Sınıf	0	0	0
11. Sınıf	0	0	0
12. Sınıf	0	0	0
TOPLAM	0	0	0

Tablo 31: Okulda Kurulan Kulüpler

Kulüp Adı	Öğrenci Sayısı (2023)	Danışman Öğretmen Sayısı
Değerler Kulübü	52	3
Afet Hazırlık Kulübü	50	3
eTwinning Kulübü	52	3
Gezi,Tanıtma ve Turizm Kulübü	60	3
Kızılay ve Kan Bağışı Kulübü	55	3
Kültür ve Edebiyat Kulübü	52	3
Münazara Kulübü	51	3
Sağlık, Temizlik, Beslenme Kulübü	51	3
Sosyal Yardımlaşma ve Dayanışma, Çocuk Esirgeme Kulübü	54	4
Spor Kulübü	60	3

Tablo 32: Kurumda Gerçekleştirilen Faaliyet Sayıları

Faaliyetler	2020- 2021	2021- 2022	2022-2023
Belirli Gün ve Haftalara Yönelik Kutlamalar	25	26	26
Okul tanıtım gezileri	2	2	2
Üniversite Gezileri	2	2	2
Piknik	2	2	2
Müze gezisi	2	2	2

Sınıflar arası spor turnuvaları	4	4	4
Münazara	1	1	1
Okuma yarışması	1	1	1
Sergi	1	1	1
Yazar Buluşmaları	1	1	1
Şiir Okuma	1	1	1
Bilim Söyleşileri	1	1	1
...vb etkinlikler			
TOPLAM	43	43	43

Tablo 33: Lisanslı öğrenci sayısı

Lisans Aldığı Alan	2021	2022	2023	TOPLAM
Bocce, Voleybol, Futsal, Bowling, Satranç, Atletizm v.b	Covid sebebi ile lisans yok	136	131	267

Tablo 34: Okul paydaşlarınca gerçekleştirilen bilimsel faaliyetler / yayınlar

Adı-Soyadı	Görevi	Gerçekleştirilen Bilimsel Faaliyet Türü	Faaliyetin Adı	Faaliyetin Yılı
Batın Kayra KALIN – Asel Nur KAYA	Öğrenci	Proje başvurusu	TÜBİTAK 2204 Lise Araştırma Projeleri	2024
Abdullah ÇELİK	Öğretmen	Proje	TEKNOFEST Yarı Finalist	2024
Sefa İÇER	Öğretmen	Proje	TEKNOFEST Yarı Finalist	2024

Tablo 35: Pansiyondan faydalanan öğrenci sayısı

	Pansiyon Kapasitesi			Pansiyondan Faydalanan Öğrenci Sayısı			Pansiyon Doluluk Oranı		
	K	E	Toplam	K	E	Toplam	K	E	Toplam
2021	200	100	300	200	100	300	100	100	100
2022	200	100	300	200	100	300	100	100	100
2023	200	100	300	200	100	300	100	100	100

Tablo 36: Yemekhaneden faydalanan öğrenci sayısı

	Yemekhane Kapasitesi	Yemekhaneden Faydalanan Öğrenci Sayısı	Yemekhane Kullanım Oranı
2021	500	500	100
2022	500	500	100
2023	500	500	100

2.8. Çevre Analizi (PESTLE)

Çevre analiziyle okul/kurum üzerinde etkili olan veya olabilecek politik, ekonomik, sosyo-kültürel, teknolojik, yasal çevresel dış etkenlerin tespit edilmesi amaçlanır. Dış çevreyi oluşturan unsurlar (nüfus, demografik yapı, coğrafi alan, kentsel gelişme, sosyokültürel hayat, ekonomik, sosyal, politik, kültürel durum, çevresel, teknolojik ve rekabete yönelik etkenler vb.) okul ve kurumun kontrolü dışındaki koşullara bağlı ve farklı eğilimlere sahiptir. Bu unsurlar doğrudan veya dolaylı olarak okul/kurumun faaliyet alanlarını etkilemektedir.

Tablo 37: PESTLE Tablosu

Politik-Yasal Etkenler	Ekonomik Etkenler
<ul style="list-style-type: none">➤ Hükümetin göç politikası➤ Okul-Aile birliği➤ Tasarruf tedbirleri➤ Zorunlu eğitim➤ Deprem Yönetmeliği➤ Taşınmalı eğitim➤ Gençlik ve Spor Müdürlüğü Kurumu ile gerçekleştirilen protokol.	<ul style="list-style-type: none">➤ Velilerin ekonomik düzeyinin orta olması➤ Kantin gelirinin olması➤ Hayırseverlerin destekleri➤ Okul gelirinin giderinin dengeli olması➤ Bakanlık tarafından doğrudan okul hesabına ödenek aktarılması

Sosyo-kültürel etkenler	Teknolojik etkenler
<ul style="list-style-type: none">➤ Ailelerin eğitim düzeyinin çoğunlukla düşük veya orta düzey olması➤ Toplumda dezavantajlı bireylere yönelik farkındalığın yükselmesi➤ Velilerin genel olarak eğitime önem vermesi➤ Okulda yabancı uyruklu öğrencilerin fazla olmaması.➤ Velilerin akademik başarı beklentilerinin yüksek olması	<ul style="list-style-type: none">➤ Bakanlık tarafından sunulan uzaktan mesleki eğitim kursları➤ Tüm sınıflarımızda etkileşimli tahta olması➤ Güvenlik kameralarının tam olması➤ Sınıflarda klima olması➤ Öğretmenlerin dijital yeterliliklerinin iyi düzeyde olması➤ Okulumuzda fiber internet alt yapısının olması➤ Öğrencilerde artan dijital bağımlılık➤ Öğrencilerin dijital yeterliliklerinin iyi olması
Çevresel Etkenler	
<ul style="list-style-type: none">➤ İlimizin deprem bölgesinde olması➤ Okulumuzun ulaşımının zor olması➤ Okulumuzun çevresinin yeşillik alanının geniş olması➤ İlimizde kış mevsiminin yumuşak geçmesi➤ İlimizde yaz mevsiminin erken başlaması➤ Toplu taşıma araçları ile okula ulaşımın zor olması	

2.9. GZFT Analizi

Tablo 38: GZFT Listesi

İç Çevre		Dış Çevre	
Güçlü Yönler	Zayıf Yönler	Fırsatlar	Tehditler
<ul style="list-style-type: none">-Öğrencilerin okulu sevmesi-Öğretmenlerin kendilerini geliştirmeye açık olması ve teknolojik gelişmeleri takip etmeleri-Bina ve yerleşkenin düzenli olması.-Teknolojik alt yapının güçlü olması ve derslerde akıl tahta kullanılması-Yeterli bütçeye sahip olması-Okul idari olarak genç bir kadroya sahip olması-Öğretmen öğrenci iletişiminin güçlü olması-Öğrencilerin okulda kendini güvende hissetmesi-Velilerimizin okulla ilgili düşüncelerinin olumlu olması	<ul style="list-style-type: none">-Öğrencilerin başarı motivasyonunun düşük olması,-Öğrencilerin sorumluluk almaktan kaçınmaları,-Öğrencilerin sosyo-ekonomik düzeyinin düşük olması-Çalışan hizmetli personellerin sık sık değişmesi--Bilgisayar laboratuvarı bulunmaması-AB projelerinden yeterince yararlanılamaması.-Okulda Sportif/Kültürel faaliyetlerin az olması	<ul style="list-style-type: none">-Eğitime destek kampanyalarından yararlanma imkânının bulunması-Osmaniye’de öğretime verilen önemin yüksek olması-Gelişen teknolojinin eğitimde kullanılma imkânının bulunması-Eğitim öğretimin zorunlu olması-Çevrenin korunması ve çevre kirliliğinin önlenmesi-Okulun bulunduğu yerde trafik sorunu olmaması	<ul style="list-style-type: none">-Eğitim politikalarında yaşanan değişimlerin eğitim kalitesini olumsuz etkilemesi-Ekonomik yapının zayıf olması sebebiyle eğitime desteğin az olması-Toplumun eğitime, öğretim odaklı bakışı-Televizyon ve Cep telefonunun öğrencileri olumsuz etkilemesi-Eğitim öğretimde sık sık yönetmeliğin değişmesine yaşanan uyum sorunu-Çevrenin korunması ve çevre kirliliğine duyarlılığın az olması-Okulumuzun merkezi konumdan uzak olması

3.GELECEĐE BAKIŐ

3.1.Misyonumuz

Ülke kalkınmasında sosyal bilimlerin önemini kavrayan, milli ve evrensel deđerleri taşıyan, öğrenmeyi öğrenen bilim ve sanata deđer veren bireyler yetiőtirmektedir.

3.2.Vizyonumuz

Tosçelik SBL geleceđin liderlerini yetiőtirir.

3.3.Temel Deđerlerimiz

1. Atatürk ilke ve inkılâplarına bađlı
2. İnançlara saygı, Etik deđerlere bađlılık
3. Katılımcılık

4. Toplumsal sorumluluk
5. Eleştirel düşünce
6. Yeniliklere açıklık
7. Bilimsel üretkenlik ve özgünlük
8. Disiplinler arası yaklaşım
9. Doğa ve çevre bilinci

4. AMAÇ, HEDEF VE PERFORMANS GÖSTERGESİ İLE STRATEJİLERİN BELİRLENMESİ

Tablo 39: Amaç ve Hedefler Tablosu

TEMA	EĞİTİM VE ÖĞRETİME ERİŞİM							
Amaç 1	Öğrencilerin eğitim ve öğretime etkin katılımlarıyla süreci tamamlamalarını sağlamak							
Hedef 1.1	Öğrencilerin okula devam oranlarının artırılması sağlanacaktır.							
Performans Göstergeleri	Hedefe Etkisi (%)	Plan Dönemi Başlangıç Değeri	2024	2025	2026	2027	2028	İzleme/ raporlama sıklığı
PG 1.1.1. 20 gün ve üzeri özürsüz devamsızlık yapan öğrenci oranı (%)	40	% 4,28	4	3,5	3	2,8	2,3	İzleme: 6 ayda bir Rapor: Yılda 1
PG 1.1.2 Bir eğitim ve öğretim yılında destekleme ve yetiştirme kurslarına kayıt yaptıran öğrenci Oranı (%)	30	% 16,5	20	22	25	28	30	İzleme: 6 ayda bir Rapor: Yılda 1
PG 1.1.3 Destekleme ve yetiştirme kurslarındaki toplam ders saatinin 1/5'ine devam etmeyen Öğrenci oranı (%)	30	%50	45	40	38	35	30	İzleme: 6 ayda bir Rapor: Yılda 1

Sorumlu Birim	Okul İdaresi							
İş Birliği Yapılacak Birim(ler)	Rehberlik Servisi-Ders ve sınıf Öğretmeni							
Stratejiler	S-1 Öğrencilerin devamsızlık nedenleri tespit edilerek devamsızlığa neden olan etmenler tespit edilecektir. S-2. DYK başvuruları takip edilerek başvuru yapılması teşvik edilecektir. S-3. Okul rehberlik servisi aracılığı ile sürekli devamsızlık yapan öğrencilerle ve velilerle görüşülerek okul tarafından çözülebilecek sorunların giderilmesi sağlanacaktır S-4 DYK kurslarına devamsızlık nedenleri araştırılarak devamsızlığı azaltacak çalışmalar yapılacaktır.							
Riskler	<ul style="list-style-type: none"> Okulun bulunduğu yer olarak ulaşımın zor olması Devamsızlık sonucu öğrenme kayıplarının oluşması Öğrencilerin isteksizliği 							
Maliyet Tahmini	10.000 TL							
Tespitler	Okulda özürsüz şekilde devamsızlık yapan öğrencilerin olması. DYK kurslarına gereken önemin öğrenciler tarafından verilmemesi							
İhtiyaçlar	Sınıf öğretmeni ve Rehberlik öğretmenlerinin öğrenci ve velilerle görüşmesi Devamsızlığın önlenmesi ve öğrenme kayıplarının giderilmesi için rehberlik çalışmalarının artırılması.							
TEMA	EĞİTİM VE ÖĞRETİME ERİŞİM							
Amaç 1	Öğrencilerin eğitim ve öğretime etkin katılımlarıyla tamamlamalarını sağlamak.							
Hedef 1.2	Öğrencilerin ders dışı etkinliklere katılım oranları artırılabilecektir.							
Performans Göstergeleri	Hedef Etkisi (%)	Plan Dönemi Başlangıç Değeri	2024	2025	2026	2027	2028	İzleme/ raporlama sıklığı
PG 1.2.1 Bir eğitim ve öğretim yılında bilimsel, sosyal, kültürel, sanatsal ve sportif alanlarda kurum içi ve kurum dışı faaliyete katılan öğrenci oranı (%) (330 kişi)	50	%46	%50	%55	%58	%62	%65	İzleme: 6 ayda bir Rapor: Yılda 1
PG 1.2.2 Bir eğitim ve öğretim yılında sosyal sorumluluk ve toplum hizmeti çalışmaları faaliyetine katılan öğrenci oranı (%)	50	%10	%15	%20	%25	%30	%35	İzleme: 6 ayda bir Rapor: Yılda 1

Sorumlu Birim	Okul İdaresi
İş Birliđi Yapılacak Birim(ler)	Rehberlik Servisi-İlgili Kulüp Öğretmenleri
Stratejiler	S-1. Her bir öğrencinin bir kulüp faaliyetinde aktif olarak yer alması sağlanarak kulüp faaliyetlerinin etkinliđi artırılabacaktır. S-2. Öğrencilerin seviyelerine uygun olarak toplumsal sorunların çözümüne katkı sağlamak amacıyla afet ve acil durum, çevre, eğitim, spor, kültür ve turizm, sağlık ve sosyal hizmetler alanlarında toplum hizmeti faaliyetlerine katılımları artırılabacaktır. S-3. Okulda oluşturulacak öğrenci kulüpleri aracılıđıyla yerel düzeyde etkinliklerin düzenlenmesi sağlanacaktır.
Riskler	Öğrencilerin isteksizliđi
Maliyet Tahmini	5.000 TL
Tespitler	Sosyal sorumluluk ve toplum hizmeti çalışmalarına katılımın az olması Bilimsel, sosyal, kültürel, sanatsal ve sportif faaliyet sayısının kurum içi artırılması
İhtiyaçlar	DYK kursu öğretmeni ve Rehberlik öğretmenlerinin öğrenci ve velilerle görüşmesi Devamsızlığın önlenmesi ve öğrenme kayıplarının giderilmesi için rehberlik çalışmalarının artırılması.

TEMA	EĞİTİM ÖĞRETİMDE KALİTE
Amaç 2	Öğrencilerin ilgi, yetenek ve akademik becerileri doğrultusunda üst öğretime hazırlanması, yaratıcı, yenilikçi, girişimci, üretken, kalkınmaya destek veren, bireyler olarak yetiştirilmesi sağlanacaktır.
Hedef 2.1.	Öğrencilerin derslerdeki akademik başarısı artırılabacaktır.

Performans Göstergeleri	Hedefe Etkisi (%)	Plan Dönemi Başlangıç Değeri	2024	2025	2026	2027	2028	İzleme/ raporlama sıklığı
PG 2.1.1. Yabancı dil dersi yılsonu puan ortalaması	50	83	85	87	88	89	90	İzleme: 6 ayda bir Rapor: Yılda 1
PG 2.1.2. Teşekkür-Takdir alan öğrenci oranı (Yılsonu)%	50	% 69	72	75	77	79	80	İzleme: 6 ayda bir Rapor: Yılda 1
Sorumlu Birim	Kurum idaresi, Kurum rehber öğretmenleri							
İş Birliği Yapılacak Birim(ler)	Okul idareleri, Rehber Öğretmenler, Ders Öğretmenleri ve Veliler							
Stratejiler	S-1. Öğrencilerin kazanım eksiklikleri tespit edilerek yeterliklerinin artırılması sağlanacaktır. S-2. Bakanlığın hazırladığı dijital platformlar aracılığıyla öğrencilerin tamamlayıcı ve destekleyici eğitim almaları sağlanacaktır. Öğrencilerin notlarını yüksek tutmaları teşvik edilecektir. S-3. Öğrencileri ilgi, yetenek ve ihtiyaçları doğrultusunda bir üst öğrenim programına hazırlayacak mesleki ve eğitsel rehberlik faaliyetleri düzenlenecektir.							
Riskler	Yabancı Dil dersine karşı önyargı Öğrencilerin isteksizliği							
Maliyet Tahmini	5.000 TL							
Tespitler	Öğrenci kazanım eksiklerinin belirlenmesi Eğitsel rehberlik çalışmalarının artırılması							
İhtiyaçlar	Kazanım eksiklikleri tespit edilip giderilmesi Mesleki ve Eğitsel Rehberlik çalışmalarının sayısının artırılması							
TEMA	EĞİTİM ÖĞRETİMDE KALİTE							

Amaç 2	Öğrencilerin ilgi, yetenek ve akademik becerileri doğrultusunda üst öğretime hazırlanması, yaratıcı, yenilikçi, girişimci, üretken, kalkınmaya destek veren, bireyler olarak yetiştirilmesi sağlanacaktır.							
Hedef 2.2	Öğrencilerin ilgi, beceri ve yetenekler geliştirilerek üst öğrenime yerleşen öğrenci oranını artırmak							
Performans Göstergeleri	Hedefe Etkisi (%)	Plan Dönemi Başlangıç Değeri	2024	2025	2026	2027	2028	İzleme/ raporlama sıklığı
PG 2.2.1. Bir üst öğrenime yerleşen öğrenci oranı(%) (12.sınıf)	60	% 47	50	55	58	60	65	İzleme: 6 ayda bir Rapor: Yılda 1
PG 2.2.2. Tercih danışmanlığı faaliyetinden yararlanan öğrenci sayısı	40	55	65	75	90	100	110	İzleme: 6 ayda bir Rapor: Yılda 1
Sorumlu Birim	Kurum idaresi, Kurum rehber öğretmenleri							
İş Birliği Yapılacak Birim(ler)	Okul idareleri, rehber Öğretmenler, Ders Öğretmenleri							
Stratejiler	<p>S-1.Öğrencilerin kazanım eksiklikleri tespit edilerek yeterliklerinin artırılması sağlanacaktır.</p> <p>S-2. Bakanlığın hazırladığı dijital platformlar aracılığıyla öğrencilerin tamamlayıcı ve destekleyici eğitim almaları sağlanacaktır. Öğrencilerin notlarını yüksek tutmaları teşvik edilecektir.</p> <p>S-.3. Öğrencileri ilgi, yetenek ve ihtiyaçları doğrultusunda bir üst öğrenim programına hazırlayacak mesleki ve eğitsel rehberlik faaliyetleri düzenlenecektir.</p> <p>S-4. Öğrencilerin tercih danışmanlığı faaliyetinden yararlanmaları teşvik edilecektir.</p> <p>S-5. Üniversitelerle işbirliği yapılarak öğrencilerin yükseköğretimi tanımları, üniversitelerin imkânlarından faydalanabilmeleri ve meslek farkındalıklarının artması sağlanacaktır.</p>							
Riskler	Zaman içerisinde öğrencilerin ders çalışmaya olan isteğin yitirilmesi ya da azalması Öğrencinin evde ders çalışma ortamlarının olumsuzluğu							
Maliyet Tahmini	10.000 TL							

Tespitler	Öğrenci kazanım eksiklerinin belirlenmesi Mesleki Eğitsel rehberlik çalışmalarının artırılması							
İhtiyaçlar	Kazanım eksiklikleri tespit edilip giderilmesi Mesleki ve Eğitsel Rehberlik çalışmalarının sayısının artırılması Üniversite tanıtım faaliyetlerine yer verilmesi							
TEMA	KURUMSAL KAPASİTE							
Amaç 3	Okulların kurumsal kapasite ve yeterlilikleri verimli ve sürdürülebilir bir şekilde geliştirilecektir							
Hedef 3.1	Okul yöneticilerinin ve öğretmenlerin mesleki gelişimleri ve motivasyonları güçlendirilecektir.							
Performans Göstergeleri	Hedefe Etkisi (%)	Plan Dönemi Başlangıç Değeri	2024	2025	2026	2027	2028	İzleme/ raporlama sıklığı
PG 3.1.1. Hizmet içi eğitim alan yönetici oranı (%)	50	% 100	100	100	100	100	100	İzleme: 6 ayda bir Rapor: Yılda 1
PG 3.1.2 Hizmet içi eğitim alan öğretmen oranı (%)	50	% 100	100	100	100	100	100	İzleme: 6 ayda bir Rapor: Yılda 1
Sorumlu Birim	Okul idaresi							
İş Birliği Yapılacak Birim(ler)	İl Milli Eğitim Müdürlüğü, Okul idareleri, rehber Öğretmenler, Ders Öğretmenleri							
Stratejiler	S1. Okul yöneticilerinin ve öğretmenlerin mesleki gelişim ihtiyaçları tespit edilerek, bu ihtiyaçları gidermeye yönelik bir mesleki gelişim planı hazırlanacaktır. S2. Okul yöneticilerinin ve öğretmenlerin uzaktan hizmet içi eğitimlere katılmaları teşvik edilecektir. S3. Okul personelinin motivasyon, iş doyum ve kurumsal bağlılık düzeylerini artıracak çalışmalar yapılacaktır.							
Riskler	Öğretmenlerin isteksizliği							
Maliyet Tahmini	5.000 TL							

Tespitler	Hizmet içi Eğitim ihtiyacının belirlenmesi Mesleki Eğitsel rehberlik çalışmalarının artırılması
İhtiyaçlar	Mesleki ve Eğitsel Rehberlik çalışmalarının sayısının artırılması Hizmet içi Eğitim ihtiyacının belirlenmesi İhtiyaca uygun eğitimlere başvurunun yapılması

TEMA	KURUMSAL KAPASİTE							
Amaç 4	Okulun amaçlarına ulaşmasını sağlayacak kurumsal imkân ve yetkinlikler verimli ve sürdürülebilir bir şekilde geliştirilecektir.							
Hedef 4.1.	Eğitim ve öğretimin bilişsel, duyuşsal ve davranışsal açıdan sağlıklı ve güvenli bir ortamda gerçekleştirilmesi için okul sağlığı ve güvenliği geliştirilecektir.							
Performans Göstergeleri	Hedefe Etkisi (%)	Plan Dönemi Başlangıç Değeri	2024	2025	2026	2027	2028	İzleme/ raporlama sıklığı
PG 4.1.1. Onur belgesi alan öğrenci sayısı	50	22	25	27	30	33	35	İzleme: 6 ayda bir Rapor: Yılda 1
PG 4.1.2. Disiplin kuruluna sevk edilen olay sayısı	50	52	45	40	35	30	25	İzleme: 6 ayda bir Rapor: Yılda 1
Sorumlu Birim	Kurum idaresi, Kurum rehber öğretmenleri							

İş Birliđi Yapılacak Birim(ler)	Okul idareleri, rehber Öğretmenler, Ders Öğretmenleri
Stratejiler	S1. Başarılı ve örnek davranış sergileyen öğrencilerin onur belgesiyle ödüllendirilmesi ve bu öğrencilerin diğer öğrencilere örnek olması sağlanacaktır S2. Okulda yaşanan disiplin olaylarının nedeni rehber öğretmen koordinasyonunda sınıf rehber öğretmeni ve öğrencilerin diğer öğretmenleriyle iş birliğinde tespit edilerek bu konuda çalışmalar yapılarak öğrencilerin ve velilerin farkındalıkları artırılacaktır S3.Ödül ve ceza yönetmeliđi öğrencilere seminer şeklinde verilecek olup cezadan kaçarak ödül alma teşvik edilecektir.
Riskler	Öğrencilerin isteksizliđi Bazı öğrencilerde öfke kontrolünün zayıf olması
Maliyet Tahmini	2.000 TL
Tespitler	Öğrencinin ödül alması yönünde isteklendirilmesi Öğrencilerin ceza almaması yönünde davranışlara yönlendirilmesi
İhtiyaçlar	Ödül ceza kullanımına etkin yer verilmesi Öğrenci isteklendirme seminerleri düzenlenmesi

5. İZLEME VE DEĞERLENDİRME

Okulumuz Stratejik Planı izleme ve değerlendirme çalışmalarında 5 yıllık Stratejik Planın izlenmesi ve 1 yıllık gelişim planının izlenmesi olarak ikili bir ayrıma gidilecektir. Stratejik planın izlenmesinde 6 aylık dönemlerde izleme yapılacak denetim birimleri, il millî eğitim müdürlüğü ve Bakanlık denetim ve kontrollerine hazır halde tutulacaktır. Yıllık planın uygulanmasında yürütme ekipleri ve eylem sorumlularıyla aylık ilerleme toplantıları yapılacaktır. Toplantıda bir önceki ayda yapılanlar ve bir sonraki ayda yapılacaklar görüşülüp karara bağlanacaktır. 2024-2028 yıllara göre

faaliyet raporları (Haziran-Temmuz) hazırlanarak İl / İlçe Milli Eğitim Müdürlüğü Strateji Geliştirme Hizmetleri Şube Müdürlüğüne gönderilmek üzere hazır tutulacaktır.

İMZA SİRKÜSÜ

Okulumuzun 2024-2028 Stratejik planı kurul ve ekip üyelerince imzalanarak yürürlüğe girmiştir.

Strateji Geliştirme Kurulu Bilgileri		
Adı Soyadı	Ünvanı	İmza
Fatih ÇAKMAK	Okul Müdürü	
Erdem İZMİRLİ	Müdür Yardımcısı	
Altan TUFAN	Öğretmen	
Selçuk ONAT	Öğretmen	
Mehmet KÜPELİ	Okul Aile Birliği Başkanı	